

LE MOUVEMENT INCEL AU CANADA -
INTERSECTIONS AVEC
LA VIOLENCE FONDÉE SUR LE SEXE
ET L'EXTRÉMISME

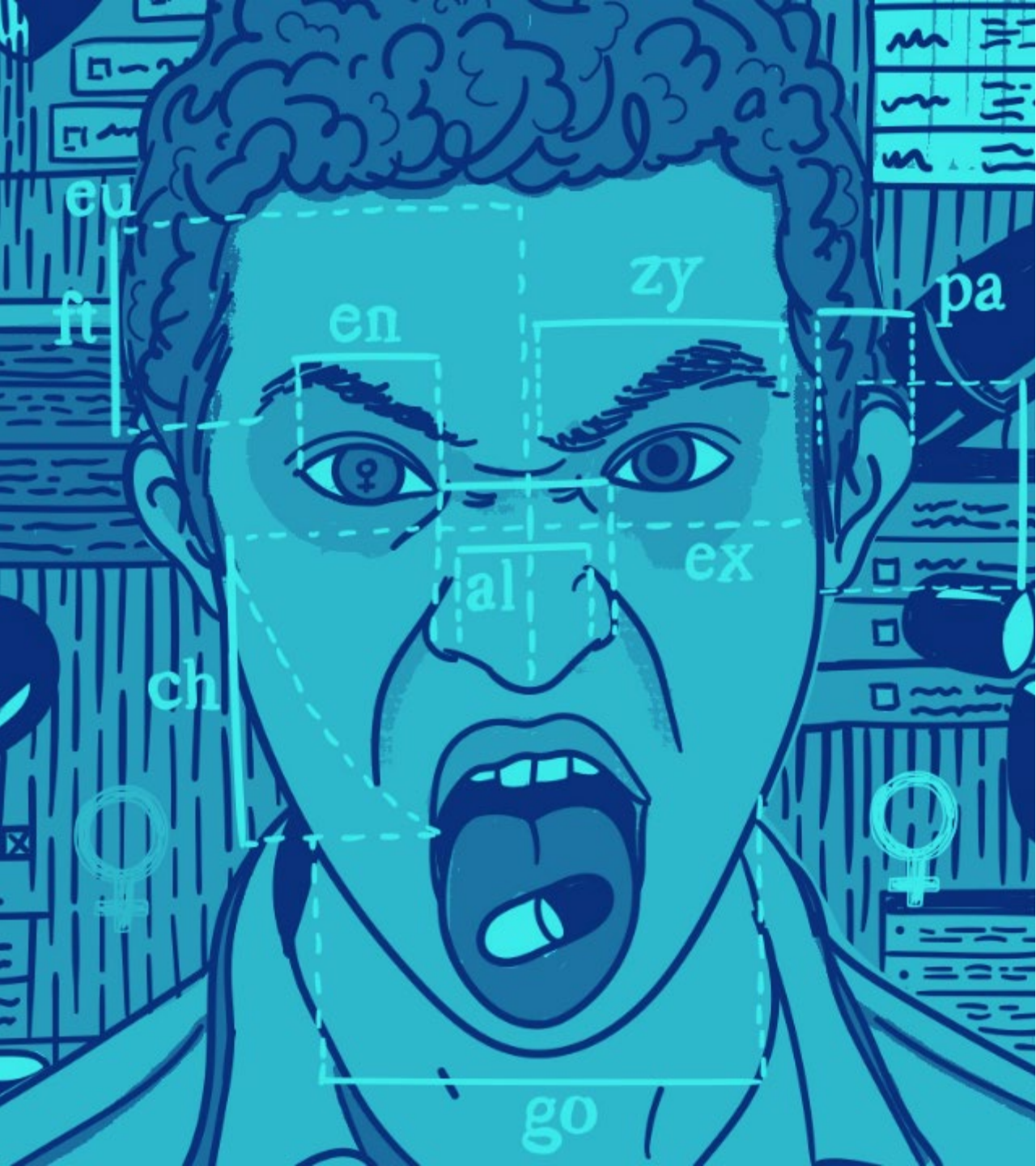
Eslie Chan, doctorante en sciences politiques, Université McGill

23 avril 2024

RECONNAISSANCE DES TERRITOIRES

INTRODUCTION

- Esli Chan (elle)
- Doctorante en sciences politiques (option Études de genre), Université McGill
- Axe de recherche : l'intersection de la technologie, de l'extrémisme et des questions de genre
- Chan, E. (2022). Technology-Facilitated Gender-Based Violence, Hate Speech, and Terrorism: A Risk Assessment on the Rise of the Incel Rebellion in Canada. *Violence Against Women*, 29(9), 1687-1718.



APERÇU

- Vue d'ensemble de l'histoire et du développement idéologique du mouvement incel
- Implications de l'espace en ligne
- Intersections avec la violence fondée sur le sexe et l'extrémisme
- Répercussions :
 - Comment conceptualiser la violence incel?
 - Comment lutter contre la violence incel, du point de vue du genre et de l'extrémisme?
 - Concilier sympathie et responsabilité

POURQUOI PARLE-T-ON D'INCELS MAINTENANT?

- La persistance de la violence idéologique masculine sous diverses formes
- L'influence et l'impact de l'espace en ligne
- L'augmentation de la radicalisation et des actes de violence physique motivés par les incels
- La conscience publique

Le problème : minimisation par les organismes d'application de la loi, caractérisation d'« acteurs solitaires », rejet des connexions en ligne, cadre instrumentalisé de la santé mentale



HISTOIRE

- Projet de célibat involontaire d'Alanna : groupe de soutien social en ligne pour obtenir des conseils en matière de fréquentations et partager des expériences personnelles – années 1980 à 1990
- Début des années 2000 : Séparation en IncelSupport et LoveShy (Forestal, 2023; Sparks, 2022)
- Fait partie du complexe du « mouvement pour les droits des hommes » et de la manosphère : militants pour les droits des hommes, artistes de la drague (Lilly, 2016)
- Radicalisation croissante et violence physique motivée par les incels : Elliot Rodger 2014; Alek Minassian, 2018
- Intersection avec les groupes suprémacistes blancs, les groupes d'extrême droite

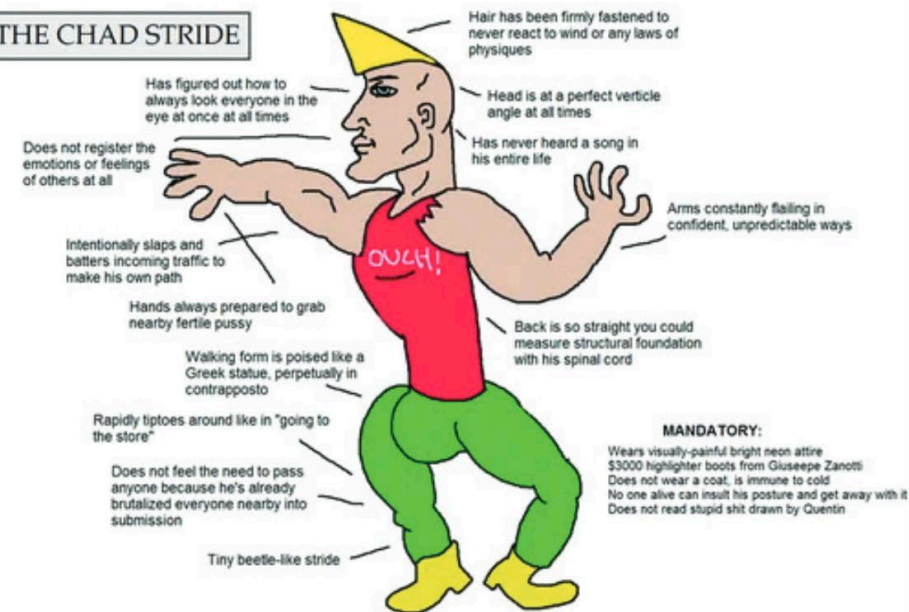
PRINCIPES IDÉOLOGIQUES

- Principe idéologique clé : « Le manque d'intimité sexuelle accordé par les femmes est une forme d'oppression contre les hommes » (Chan, 2022; Lilly, 2016)
- Tchad, Stacy et la hiérarchie incel
- Prendre la « pilule rouge » et la « pilule noire » (ADL, 2019)
- Racialisation (Chan, 2022)

“The Virgin Walk”



THE CHAD STRIDE



<https://www.isdglobal.org/explainers/incels/>



L'ESPACE EN LIGNE : RADICALISATION ET STRATÉGIES

- La centralité des réseaux et des connexions en ligne pour la communauté incel
- Effets de la chambre d'écho et loyauté envers le groupe (Byerly, 2020)
- Les « acteurs solitaires » par rapport aux effets de réseau du mouvement incel (O'Malley et coll., 2020; O'Donnell et Shor, 2022)
- Langage interne au groupe et langage neutralisant (Dyner, 2020)
- L'utilisation de diverses plateformes (Chan, 2022)

ÉVÉNEMENTS MAJEURS AU CANADA

- Attaque avec camionnette - Alek Minassian, 2018, Toronto
- Attaque au salon de massage, 2020, Toronto
- Décision sur le terrorisme – première au Canada relativement à la violence incel



INTERSECTIONS AVEC LA VIOLENCE FONDÉE SUR LE SEXE

- *Stratégie pour prévenir et contrer la violence fondée sur le sexe* (Condition féminine Canada, 2019)
- Élargir le terme « violence fondée sur le sexe en ligne » à « violence fondée sur le sexe facilitée par la technologie » (Henry et Powell, 2018; Chan, 2022)
 - Souligner le rôle crucial de la technologie
 - Continuation – des actes en ligne aux actes hors ligne
 - Établir un lien entre le discours haineux « en ligne interne au groupe » et la violence et les crimes haineux fondés sur le sexe

INTERSECTIONS AVEC L'EXTRÉMISME

- EVCI (extrémisme violent à caractère idéologique) : « La propension d'une personne à commettre un acte d'extrémisme violent est d'abord motivée ou dirigée par un mouvement idéologique plus vaste » (Rapport de la Chambre des communes, 2022, p. 11)
- Étude de 2022 sur Alek Minassian et le forum Incels.Co
 - Évaluation du risque d'extrémisme violent (EREV) et le cadre d'évaluation du risque de cyber-extrémisme (CYBERA) (Pressman, 2009; Pressman et Ivan, 2019)
 - Minimisation du genre dans les cadres extrémistes
- Conceptualisation de l'« extrémisme » et de la sécurité : éviter la surveillance et l'hypersécuritisation des questions de genre

TENSIONS DANS LA LUTTE CONTRE LA VIOLENCE INCEL

- Santé mentale, COVID-19 et isolement (Vu, 2020)
 - Désignation d'un bouc émissaire :
l'instrumentalisation de la santé mentale
(Halpin, 2022; Gheorghe et Clement, 2023)
 - Trouver l'équilibre entre sympathie et
responsabilité
- Les défis de l'espace en ligne
 - Liberté d'expression et discours haineux,
polarisation, désinformation
 - Évaluation des menaces en ligne
 - Surveillance et vie privée



LES PRINCIPAUX ACTEURS DE LA LUTTE CONTRE LA VIOLENCE INCEL

Décideurs canadiens (sécurité publique, organismes de réglementation des télécommunications en ligne, condition féminine)

- Élargir la compréhension des « femmes et du genre » dans les politiques publiques
- Réévaluer les cadres et les approches de l'extrémisme
- Adopter des perspectives interdisciplinaires en matière de genre, de technologie et d'extrémisme

Nations Unies et acteurs internationaux

- Adopter une approche technologique/cybernétique pour le programme sur les femmes, la paix et la sécurité
- Adopter une approche sexospécifique des cybernormes

LES PRINCIPAUX ACTEURS DE LA LUTTE CONTRE LA VIOLENCE INCEL

Plateformes de médias sociaux

- Équilibre entre la liberté d'expression et le discours haineux; surveillance du contenu

Éducateurs et éducatrices – adopter une approche préventive

- Éducation à la cyberhygiène pour tous les enfants
- Éducation inclusive des genres

Professionnel.le.s de la santé

- Sensibilisation aux indicateurs de l'extrémisme fondé sur le genre
- Déradicalisation et soutien

Communautés locales

- Sensibilisation accrue aux préjudices en ligne

MERCI

esli.chan@mail.mcgill.ca

Twitter/X : @eslichan

RÉFÉRENCES

Anti-Defamation League. (2019). The Extremist Medicine Cabinet: A Guide to Online “Pills”.

<https://www.adl.org/resources/blog/extremist-medicine-cabinet-guide-online-pills>

Byerly, C. (2020). Incels online reframing sexual violence. *The Communication Review*, 23(4), 290-308.

Chan, E. (2022). Technology-Facilitated Gender-Based Violence, Hate Speech, and Terrorism: A Risk Assessment on the Rise of the Incel Rebellion in Canada. *Violence Against Women*, 29(9), 1687-1718.

Dynel, M. (2020). Vigilante disparaging humor at r/IncelTears: Humor as critique of incel ideology. *Language & Communication*, 74, 1-14.

Forestal, J. (2023). This Forum is Not a Democracy. The Role of Norms and Moderation in Cultivating (Anti)democratic Incel Identities. *Democratic Theory*, 10(2), 67-79.

Gheorghe, R.M. & Clement, D.Y. (2023). Weaponized Autism: Making Sense of Violent Internalized Ableism in Online Incel Communities. *Deviant Behaviour*, 1-15.


Halpin, M. (2022). Weaponized subordination: How incels discredit themselves to degrade women. *Gender & Society*, 36(6), 813-837.

RÉFÉRENCES

- Henry, N. & Powell, A. (2018). Technology-facilitated sexual violence: A literature review of empirical research. *Trauma, Violence, & Abuse, 19*(2), 195-208.
- House of Commons Report. (2022). *The Rise of Ideologically Motivated Violent Extremism in Canada*.
https://publications.gc.ca/collections/collection_2022/parl/xc76-1/XC76-1-1-441-6-eng.pdf
- Lilly, M. (2016). *'The world is not a safe place for men': The representational politics of the manosphere*. University of Ottawa.
- O'Donnell, C., Shor, E. (2020). 'This is a political movement, friend': Why "incels" support violence. *British Journal of Sociology, 73*(2), 336-351.
- O'Malley, R., Holt, K., Holt, T. (2020). An exploration of the involuntary celibate (incel) subculture online. *Journal of Interpersonal Violence, 37*(7-8), 1-28.
- Pressman, E. (2009). *Risk assessment decisions for violent political extremism*. Public Safety Canada.
<https://www.publicsafety.gc.ca/cnt/rsrscs/pblctns/2009-02-rdv/index-en.aspx>

RÉFÉRENCES

- Pressman, E., & Ivan, C. (2019). Internet use and violent extremism: A cyber-VERA risk assessment protocol. In Khosrow-Pour, M. (Ed.), *Multigenerational online behaviour and media use: Concepts, methodologies, tools, and applications*. (pp. 43-61). IG Global.
- Sparks, B., Zidenberg, A.M., Olver, M.E. (2022). Involuntary Celibacy: A Review of Incel Ideology and Experiences with Dating, Rejection, and Associated Mental Health and Emotional Sequealae. *Curr Psychiatry Rep*, 24(12), 731-640.
- Status of Women Canada. (2019). A year in review 2018-2019. Canada's strategy to prevent and address gender-based violence. <https://cfc-swc.gc.ca/violence/strategy-strategie/report-rapport2019-en.html>
- Vu, A. (2020). *The Pandemic as Incels See It*. University of Cambridge.



*Soutien clinique, empathie, responsabilisation, Oh My!
Exploration des incels d'un point de vue clinique*

Ruxandra Mihaela Gheorghe

23 avril 2024

Learning Network et Centre de connaissances

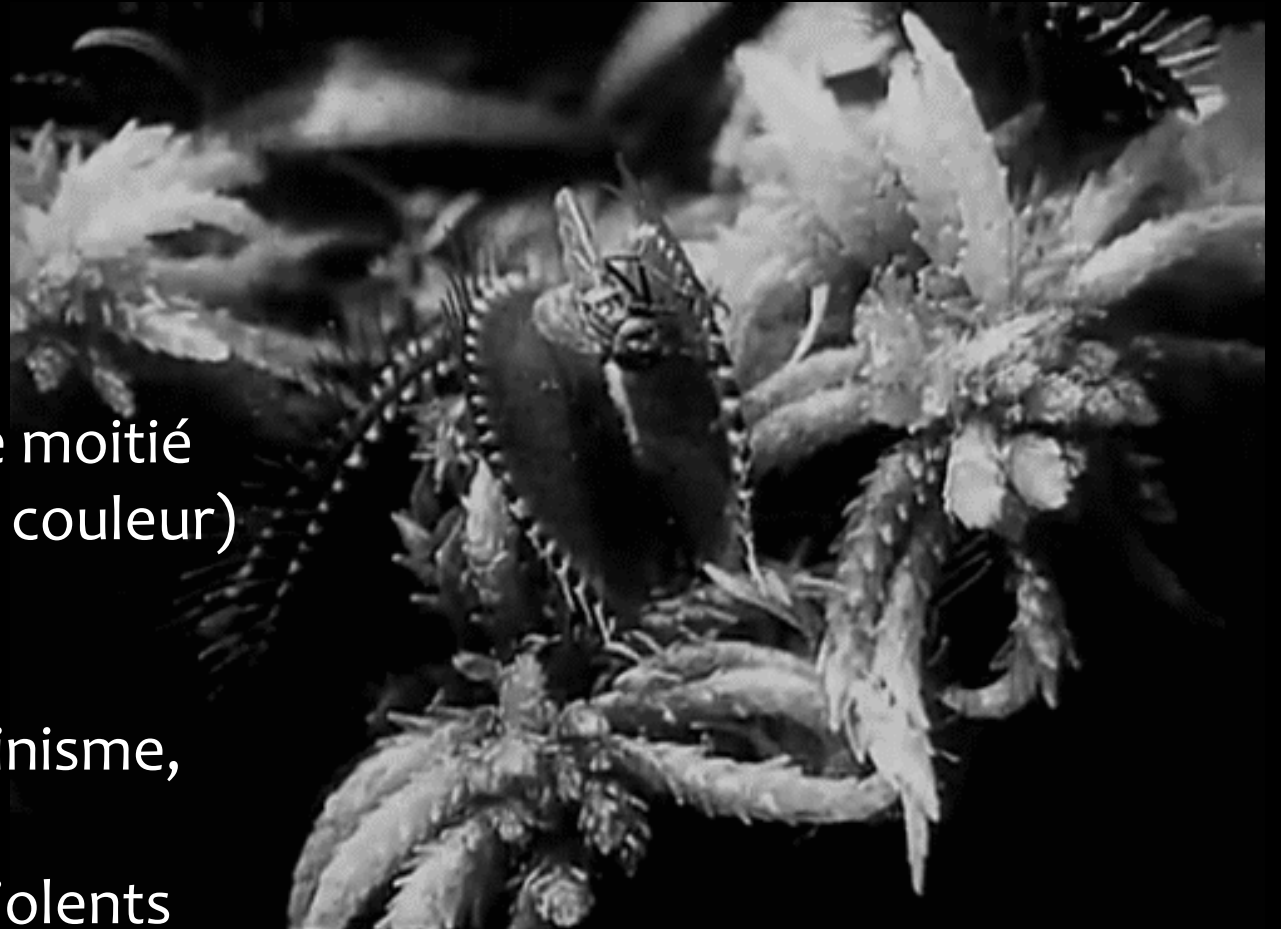
Aperçu

1. Travail thérapeutique avec des clients incels
2. Sortie, désengagement et déradicalisation
3. Points à retenir et lectures supplémentaires



I₁ N₁ C₃ E₁ L₁

- Célibataires involontaires
- Hommes largement hétérosexuels
- Amérique du Nord
- Environ la moitié sont blancs, l'autre moitié sont PANDC (autochtones, noirs, de couleur)
- Âge moyen : 25 ans
- Communauté en ligne
- Sentiment d'avoir été lésé, anti-féminisme, misogynie réseautée
- La plupart ne sont pas activement violents physiquement



(Høiland, 2019; Sharkey, 2021; Speckhard et coll., 2021)

Vision du monde incel



- 5 thèmes dominants (O'Malley et coll., 2020) :
 1. Marché sexuel
 2. Les femmes sont malveillantes
 3. Légitimisation de la masculinité
 4. Oppression masculine
 5. Violence justifiée
- Accès sexuel = pouvoir = femmes boucs émissaires (Fowler, 2021; Manne, 2021; Srinivasan, 2021)
- Sentiment d'y avoir droit = symptôme des structures (Manne, 2021; Srinivasan, 2021)
- Misogynie quotidienne



Partie 1 :
Travail thérapeutique
et clients incels

Incels, santé mentale et thérapie

- Comparativement à la population générale, les incels signalent des problèmes de santé mentale beaucoup plus élevés :
 - Dépression (fourchette : 62 à 95 %)
 - Anxiété (fourchette : 59,6 % à 94 %)
 - Trouble du spectre de l'autisme (TSA) (fourchette : 18 à 28,5 %)
 - Antécédents d'intimidation et d'exclusion (fourchette : 63,6 % à 70,8 %)
 - Idées suicidaires (fourchette : 47,8 % à 67,6 %)
- Recours obligatoire au counseling à court terme (Van Brunt et Taylor, 2021)
- 51,5 % des incels recherchent une thérapie (Speckhard et coll., 2021)





Perspectives féministes en thérapie



- Séances cliniques = microcosme de conditions sociales plus larges
- Les forces structurelles s’infiltrent dans les séances cliniques – p. ex., masculinité toxique, normes patriarcales
- « Il existe peu de recherches qui abordent [la masculinité hégémonique] dans la relation de counseling » (Marasco, 2018, p. 231)

(Bograd, 1991; Dienhart et Avis, 1991; Ganley, 1991; Marasco, 2018; Tyagi, 2006)

Un acte d'équilibre?

- Ne pas agir pas en fonction des sentiments de peur, d'aversion ou de la nécessité de débattre d'idéologie
- Régulation émotionnelle et prise de conscience des déclencheurs
- Reconnaître l'histoire et le contexte des hommes
- Le contextualiser dans les structures de la masculinité / du patriarcat
- Remettre en question ces structures de pouvoir
- Les tenir responsables (?)
- Faire preuve d'empathie (?)



(Augusta-Scott, 2020; Bograd, 1991; Deering et Gannon, 2005; Dienhart et Avis, 1991; Ganley, 1991; Harway, 2012; Heward-Belle et coll., 2019; Marasco, 2018; Sweet, 2012; Tyagi, 2005)

Empathie

nom : em·pa·thie \ã-pa-ti

: le sentiment de comprendre et de partager les expériences et les émotions d'une autre personne

: la capacité de partager les sentiments de quelqu'un d'autre



Empathie?

- Besoin d'empathie (identification partielle)
- Mais pas trop...
 - Peut obscurcir le jugement
 - Pourrait ignorer la responsabilité
 - *Himpathy* [homme-pathie] (Manne, 2017)



wonderworldmotion.tumblr.com

(Folkman, 1984; Gelso et Hayes, 2002; Green, 2006; Groshong, 2013; Guest et Carlson, 2019; Hayes et coll., 2011; Baehr, 2004; Linn-Walton et Pardasani, 2014; Manne, 2017; Peabody et Gelso, 1982; Reich, 1951; Tyagi, 2006)

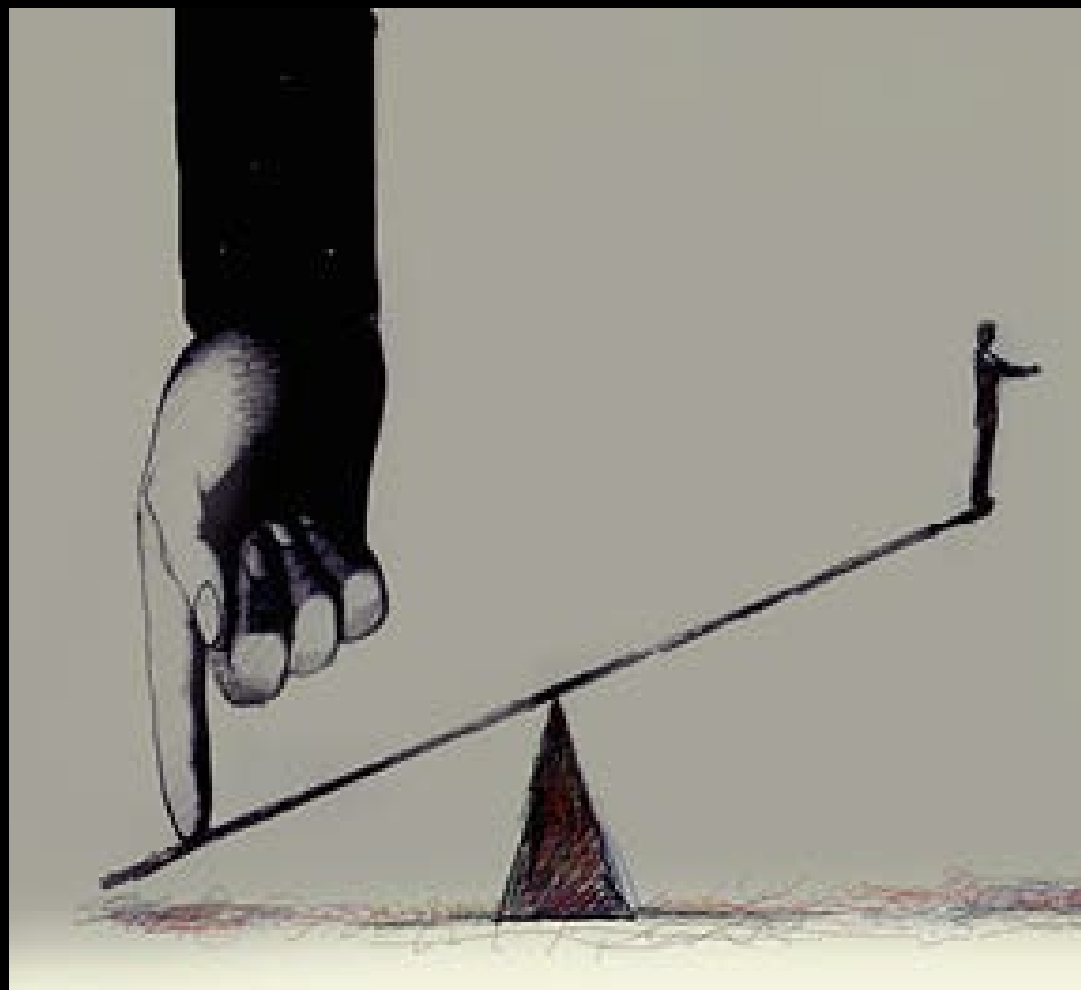
L'empathie... comme préjudice?

- Fritz Breithaupt (2019) : The Dark Sides of Empathy [Les côtés sombres de l'empathie]
- Concept « himpathy » [homme-pathie] de Kate Manne (2017)
- Paul Bloom (2016) : Against Empathy and act utilitarianism [Contre l'empathie et l'utilitarisme de l'acte]
- *À qui sert-elle? À qui nuit-elle?*



Himpathy © Colleen Tighe, 2018

L'empathie... n'est pas neutre lorsqu'elle est opérationnalisée





Partie 2 :
Sortie, désengagement
et déradicalisation

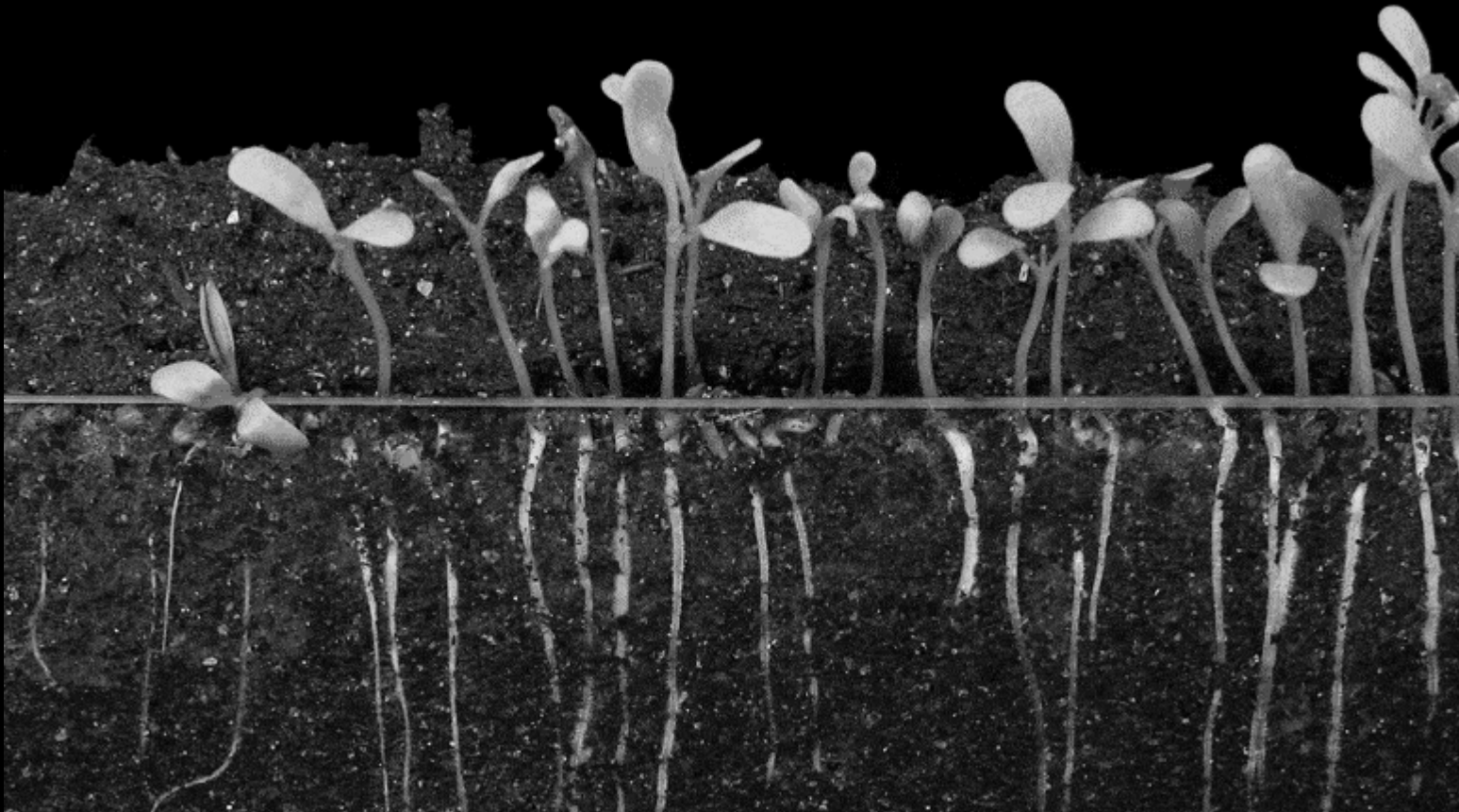
r/IncelExit

- Créé en 2019
- 18 000 membres inscrits
- Conseils, encouragement, soutien pour quitter l'univers incel



A screenshot of the r/IncelExit subreddit page on the Reddit website. The page features a header with the subreddit name "IncelExit" and a "Joined" button. Below the header is a "Create Post" button. The main content area shows a "Hot" filter and a pinned post titled "Updated Posting Guide 2023" by user "u/backpackporkchop". Below this is another post by "u/theplashtown" with the title "I spoke to a fellow employee (F) and I was a mess... but she seemed to accept it?". On the right side, there is an "About Community" section with a teal header, containing text about the community's purpose and a "Created Oct 17, 2019" date. At the bottom right, it shows "14.0k Members" and "68 Online".

Cadre méthodologique



RQ1 : Quels types de sujets sont abordés dans les publications les plus engagées de r/IncelExit?

RQ2 : Quels types de comportements et d'activités sont promus et discutés au sein de r/IncelExit pour appuyer le désengagement de l'univers incel?

Cadre théorique

Comment théoriser la sortie de l'univers incel?

- 1) Déradicalisation et désengagement
- 2) Entraide et soutien par les pairs

« Lentille de déradicalisation éclairée par l'entraide »



Collecte et analyse des données

- Les 25 forums les plus engagés
- Instantanés en PDF
- Identifiants uniques Excel
- Importation dans NVivo pour l'analyse thématique réflexive (Braun et Clarke, 2021)



Conclusions

1



Amélioration de soi et soins personnels

- Soins de santé mentale
- Soins de santé physique
- Changements de mode de vie
- Acquisition de compétences (p. ex., études et emploi)
- Nouveaux passe-temps

« Aucun de ces changements ne m'a interpellé et ne m'a rendu heureux. C'était trop progressif pour cela. Mais une fois que j'ai commencé à améliorer ma vie de façon modeste, il est devenu plus facile de faire d'autres améliorations. Et me sentir mieux physiquement m'a donné plus d'énergie pour faire plus de choses. Après un an de ces changements progressifs, le fait d'être vierge n'était plus une priorité pour moi. Je me sentais toujours bizarre, mais je n'étais plus obsédé par cette question. J'avais d'autres sources de force dans ma vie, d'autres piliers sur lesquels compter lorsque les choses étaient difficiles. Je pense qu'il s'agit de l'aspect piège de la pilule noire – en n'étant pas obsédé par le sexe et les fréquentations, et en me concentrant seulement sur le fait de me rendre plus heureux d'une manière que je pouvais contrôler, je devenais involontairement une personne plus attrayante. »

Conclusions

2



Participation communautaire

- Engagement prosocial
- Se faire de nouveaux amis
- Participer à des activités dans la communauté
- Se joindre à des clubs ou à des groupes
- Faire du bénévolat ou du travail de bienfaisance

« J'ai décidé que je voulais me faire des amis. Je ne trouverais jamais de copine, mais je ferais aussi bien d'avoir des amis à qui parler. Alors j'ai commencé à m'inscrire à des rencontres aléatoires – jeux de table, clubs d'échecs, cours de peinture, cours d'improvisation, groupes de langue française, juste un tas de choses aléatoires. La plupart des gens étaient des gars, mais je me forçais à y aller. J'ai fini par me faire des amis. Certaines personnes au club de jeux de société voulaient organiser une soirée cinéma, quelqu'un du groupe de langue française nous a tous invités à un festival local, et j'y suis allé. Ce n'était pas de l'amour ou du sexe, mais j'avais l'impression que les gens aimaient me parler, comme si j'avais une valeur fondamentale en tant qu'être humain. Je suis peut-être un puceau raté, mais je ne suis pas un puceau qui ne vaut absolument rien. »



Conclusions

3



Perturber la rhétorique incel

- Remettre en question les systèmes de croyances misogynes
- CBT-esque : trouver des exceptions, déconstruire les généralisations, remettre en question la pensée en noir et blanc, etc.

« Une grande partie de l'état d'esprit de la pilule noire est fondée sur ces distorsions cognitives. Ce qui ne veut pas dire que tout ce qu'a jamais dit un « blackpiller » est complètement faux, mais plutôt que les vérités qui sont là sont déformées de telle sorte que les choses semblent bien pires qu'elles ne le sont réellement... Beaucoup de types blackpillers se concentrent sur leur difficulté à trouver une partenaire [et] commencent à penser qu'être incapable de trouver une partenaire signifie que la vie ne vaut pas la peine d'être vécue – et c'est catastrophique, parce que la vie peut absolument valoir la peine de vivre même en l'absence de partenaires amoureux ou sexuels. »

« Il ne faut pas oublier que les espaces incels sont ignorants. Vous n'avez pas été éclairé. On vous a fait croire, avec de fausses informations, que la situation est désespérée, alors qu'elle ne l'est pas. »

Conclusions

4



**La sortie est
non linéaire**

- Un processus de négociation
- S'éloigner de l'univers incel ET le renforcer
- Facteurs d'attraction et de répulsion
- Anxiété à l'idée de le quitter

« Le fait de pouvoir être ami avec des femmes sans s'attendre immédiatement à une relation est à peu près l'antidote à la pensée misogyne. Vous découvrez que les femoïdes sont en fait beaucoup plus complexes et intéressantes que la perspective d'avoir des rapports sexuels :) Et non vous n'êtes pas un connard parce que vous vous liez d'amitié avec des femmes, c'est en fait une expérience très rafraîchissante!



« ...dépression et anxiété paralysantes



« ...défaitisme, passivité et pessimisme



« ...un profond sentiment de solitude



Conclusions

5



L'encouragement de la communauté soutient la sortie

- Encouragement
- Motivation
- Validation
- Donner espoir
- Non-jugement



Quel beau travail que de quitter l'Internet et les espaces toxiques et de vivre votre vie! Ce n'est pas facile à faire, et c'est vraiment impressionnant de voir que vous avez eu la détermination et la clarté mentale de vous éloigner pendant un certain temps de quelque chose que vous avez reconnu qui ne vous aidait pas. Continuez ainsi! »»




Je pense que je vais vraiment mettre une énergie mentale et spirituelle sérieuse à abandonner la haine, les idées préconçues et les attentes qui me freinent depuis si longtemps. Je tiens à remercier les personnes ici présentes qui sont allées au fond des choses avec leurs commentaires et leurs conseils, pour aider de parfaits inconnus sur Internet. Merci. »»

Discussion et répercussions




« Ce qui déradicalise les gens, ce ne sont pas les faits, mais les émotions, la communauté, l'acceptation, un sentiment d'appartenance. »

- Les communautés d'entraide et de soutien par les pairs en ligne peuvent aider à partager, enseigner et soutenir des stratégies de sortie concrètes
- Le rôle du soutien communautaire
- Rôle des praticien.ne.s?



Partie 3 :
Points à retenir et
lectures supplémentaires

“Just Be White (JBW)”: Incels, Race and the Violence of Whiteness

Ruxandra M. Gheorghe 

Abstract

Largely operating online, incels are predominantly male individuals who are frustrated by their involuntary celibacy—their inability to get a romantic or sexual partner. Their worldview is grounded in hostile sexism largely directed at women and shared contempt for mainstream dating standards and feminism. Some incels posit that they can undertake specific racially-defined actions (i.e., skin bleaching, lying about one’s ethnicity, cosmetic surgery) to increase their access to women by appearing more white and, hence, more desirable. By thematically analyzing 10 online incel forums on the topic of race, this research identifies the role of race as a sustaining facilitator of networked misogyny and white supremacy. Despite these racialized efforts to appear more white, many incels conclude that these efforts to change themselves are largely ineffective in increasing their access to women. Seeing as over half of incels seek counseling and social work services, this research puts forth several implications for social workers supporting incel clients and highlights the importance of understanding the role that race plays in incel clients’ rhetoric—not only in reproducing racism, but also in provoking violence-sustaining affects (e.g., anger, disappointment, resentment) that generate a shared sense of betrayal and reinforce gender-based violence.

Keywords

incels, involuntarily celibates, whiteness, gender-based violence, social work practice

Affili: Feminist Inquiry in Social Work
1-19

© The Author(s) 2023



Article reuse guidelines:

sagepub.com/journals-permissions

DOI: 10.1177/08861099221144275

journals.sagepub.com/home/ibf



DEVANT BEHAVIOR

<https://doi.org/10.1080/01639625.2023.2268253>



Weaponized Autism: Making Sense of Violent Internalized Ableism in Online Incel Communities

Ruxandra Mihaela Gheorghe  and David Yuzva Clement

Carleton University School of Social Work, Ottawa, ON, Canada

ABSTRACT

Much attention has been paid to incel communities in recent years. Comprised of involuntary celibate individuals who are dissatisfied with their shared experiences of romantic and sexual rejection, incels blame women and the societal rejection of hegemonic masculinity as the cause of their grievances. Current scholarship has produced conflicting results regarding the prevalence of autism within incel communities when compared to the general population. At the same time, no research to date has explored the intersection of incels and autism using perspectives from individuals in the incel community. Using a critical autism lens, this present study thematically analyzes 20 online incel message boards to explore the sense-making of self-identified autistic incels. Findings indicate that incels’ internalized ableism of autism is employed to categorically justify the victimhood and entitlement that grounds their ideology. This weaponization of autism is then used to promote ableism and networked misogyny. Implications for understanding ableist and misogynistic beliefs associated with incel-dom are provided.

ARTICLE HISTORY

Received 14 August 2023

Accepted 3 October 2023

The spectacle of the online incel community has become an emergent area of research for critical scholars alike. Commonly made up of self-identified involuntarily celibate men who

BEHAVIORAL SCIENCES OF TERRORISM AND POLITICAL AGGRESSION
<https://doi.org/10.1080/19434472.2023.2276485>



‘It’s time to put the copes down and get to work’: a qualitative study of incel exit strategies on r/IncelExit

Ruxandra Mihaela Gheorghe  and David Yuzva Clement 

School of Social Work, Carleton University, Ottawa, Canada

ABSTRACT

Incels, the now-widely notorious community of involuntary celibate individuals, represent an emergent online subculture predominantly composed of young men who are dissatisfied with their inability to experience romance or become involved in sexual relationships with women regardless of their desire in doing so. Despite incels being commonly portrayed as upholding a fatalistic and inescapable ideology that promotes networked misogyny and violence, there exists a unique online Reddit forum called r/IncelExit that aims to support self-identifying incels who are considering leaving incel-dom. By thematically analyzing the top 25 most-engaged forums on r/IncelExit, this research highlights how online community support can be mobilized to encourage, share, teach, and sustain concrete exit strategies for incels who want to move away from incel rhetoric and disengage from incel communities. Findings illustrate various avenues for exiting incel-dom that together focus on working towards self-improvement, community involvement, and disruption of incel rhetoric – efforts that are sustained by the r/IncelExit community’s continued motivation and encouragement. Implications for countering violent extremism (CVE) approaches are provided. Seeing as most CVE approaches focus on education programs, psychosocial mediation, or criminal justice interventions, this research highlights a complementary CVE measure grounded in mutual aid, peer support, and inner-group collaborative encouragement.

ARTICLE HISTORY

Received 30 April 2023

Accepted 24 October 2023

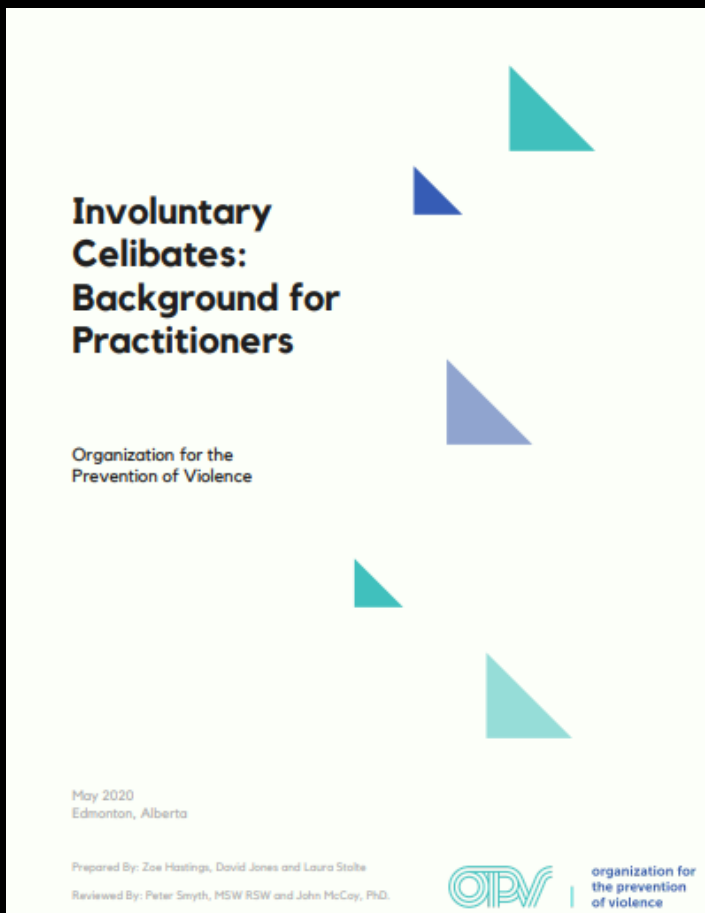
KEYWORDS

Incels; involuntary celibacy; IncelExit; disengagement; mutual aid; countering violent extremism

Accès gratuit :
<https://journals.sagepub.com/doi/10.1177/08861099221144275>

Accès restreint – heureuse de vous
l’envoyer par courriel!
<https://www.tandfonline.com/doi/full/10.1080/01639625.2023.2268253>

Accès restreint – heureuse de vous
l’envoyer par courriel!
<https://www.tandfonline.com/doi/full/10.1080/19434472.2023.2276485>



Organization for the Prevention of Violence (OPV) – Background for Practitioners [rapport] [Organisation pour la prévention de la violence (OPV) - Contexte pour les praticiens] <https://preventviolence.ca/publication/incels-background-for-practitioners/>



Moonshot – Understanding and Preventing Incel Violence [rapport] [Comprendre et prévenir la violence] <https://moonshotteam.com/resource/understanding-and-preventing-incele-violence-in-canada/>



Réseau canadien des praticiens pour la prévention de la radicalisation et de l'extrémisme violent (RPC-PREV)

[site Web + réseau]

<https://cpnprev.ca/fr/>

Références

Attrill, A. (2015). *The manipulation of online self-presentation: Create, edit, re-edit and present*. Palgrave Macmillan.

Braun, V., & Clarke, V. (2021). *Thematic analysis: A practical guide*. SAGE Publications Ltd.

Ebaugh, H. R. F. (1988). *Becoming an ex: The process of role exit*. University of Chicago Press.

Elliott, R., Fischer, C. T., & Rennie, D. L. (1999). Evolving guidelines for publication of qualitative research studies in psychology and related fields. *British Journal of Clinical Psychology*, 38(3), 215–229. <https://doi.org/10.1348/014466599162782>

Gough, B., & Lyons, A. (2016). The future of qualitative research in psychology: Accentuating the positive. *Integrative Psychological & Behavioral Science*, 50(2), 234–243. <https://doi.org/10.1007/s12124-015-9320-8>

Hoffman, B., Ware, J., & Shapiro, E. (2020). Assessing the threat of incel violence. *Studies in Conflict and Terrorism*, 43(7), 565–587. <https://doi.org/10.1080/1057610X.2020.1751459>



References cont.

Horgan, J., Meredith, K. and Papatheodorou, K. (2020). Does deradicalization work? In Silva, D. M. D. and Deflem, M. (Eds.) *Radicalization and counter-radicalization* (pp. 9–20). Emerald Publishing.

Koehler, D. (2017). *Understanding deradicalization: Methods, tools and programs for countering violent extremism*. Routledge.

Moghaddam, F. M. (2005). Psychological processes and “the staircase to terrorism.” *American Psychologist*, 60(9), 1039–1041. <https://doi.org/10.1037/0003-066X.60.9.1039>

Silke, A., Morrison, J., Maiberg, H., Slay, C., & Stewart, R. (2021). The Phoenix Model of Disengagement and Deradicalisation from Terrorism and Violent Extremism. *Monatsschrift Für Kriminologie Und Strafrechtsreform*, 104(3), 310–320. <https://doi.org/10.1515/mks-2021-0128>

Speckhard, A., Ellenberg, M., Morton, J., & Ash, A. (2021). Involuntary celibates’ experiences of and grievance over sexual exclusion and the potential threat of violence among those active in an online incel forum. *Journal of Strategic Security*, 14(2), 89–121. <https://doi.org/10.5038/1944-0472.14.2.1910>





Merci!

Ruxandra M Gheorghe

École de service social de l'Université
Carleton

Ottawa, Canada

ruxi.gheorghe@carleton.ca